

www.irozhled.cz

číslo 17

Rozhled

INFORMACE O VÝSTAVÁCH VE MĚSTĚ BRNĚ • ČERVENEC 2017

„JÁ JE NĚKDO JINÝ“

Mezi surrealismem a art brut

výstava v Galerii Katakomby / str. 2–3

BEST OF ART BRUT

SME TU A JE TU SVET, KTORÝ TVORÍME...

výstava v České spořitelně / str. 6–7

Jiří Lopour

TVARY KOUZEL

výstava v Knihovně Jiřího Mahena / str. 8

**TRANSFORMATIVNÍ SENSIBILITA
HERVEHO CONSTANTA**

výstava v Galerii Katakomby / str. 9

2 – 3 „JÁ JE NĚKDO JINÝ“
Mezi surrealismem a art brut
(Josef Janda a Bruno Solařík)
výstava v Galerii Katakomby

4 ATELIÉR KREAT V DUCKBARU
výstava v Duckbaru

4 LENKA TICHÁ – MOZAIKA POCITŮ
výstava v Malé Galerii VÚVEL

5 STROMY A HAVRANI PAVLY DVORSKÉ
(PhDr. Jana Vránová)
výstava v Galerii Otevřená zahrada

**6–7 BEST OF ART BRUT / SME TU A JE TU SVET,
KTORÝ TVORÍME...**
výstava v prostorách České spořitelny

8 JIŘÍ LOPOUR – TVARY KOUZEL
výstava v prostorách Knihovny Jiřího Mahena

**9 TRANSFORMATIVNÍ SENSIBILITA
HERVEHO CONSTANTA**
(Kenneth G. Hay)
výstava v Galerii Katakomby

**10 LENKA FRIDRICHOVÁ – 33 ANDREÁSKŮ
V DIVADLE NA PROVÁZKU**
výstava v Galerii Katakomby

10 JAN PRAŽAN – ZE TMY DAREM
výstava v Malé Galerii VÚVEL

11 JOSEF BUBENÍK – KRYSTALOVÁ APROXIMACE
výstava v Malé Galerii VÚVEL

11 PETRA MALINOVÁ – MEZI POLI PLAVE
výstava v Galerii Katakomby

12 JIŘÍ HORÁK – FOTOGRAFIE
výstava v Malé Galerii VÚVEL

12 MARTIN ZÁLEŠÁK – ZE SKICÁKU
výstava v Malé Galerii VÚVEL

12 LACO GARAJ
výstava v Kavárně Švanda

12 OPEN AIR GALLERY

12 OBŘANSKÝ OBR BRNO 2017
setkání uměleckých kovářů

Nyní můžete navštívit
vybrané výstavy virtuálně!

www.irozhled.cz/virtualne

ROZHLED informace o výstavách ve městě Brně
Registrováno pod ev. číslem MK ČR E 21246.
Vydává nakladatelství STYLOS, IČO 68623631,
Nová Ves 71, PSČ 664 91
Hlavní editor: Josef Bubeník, bubenik@irozhled.cz
Marketing: Lenka Moškvánová, moskvanova@irozhled.cz
© STYLOS 2017
www.irozhled.cz – inforozhled@email.cz

Na titulní straně: V. Ryba – Nočníatko
(motiv z plakátu k výstavě: Best of Art Brut)

„Já je někdo jiný“

Mezi surrealismem a art brut



Ody Saban, Nositelka štěstí, 1994

OBRAZY — KRESBY — KOLÁŽE — OBJEKTY

KOLEKTIVNÍ VÝSTAVA:

X. Adamec	Leonidas Kryvošej
Josef Bubeník	Dana Křížová
M. Drbohlavová	Andrew Lass
Petr Dubjak	Mariana Loutocká
Jan Gabriel	Cecilie Marková
Ivo Hadraba	Přemysl Martinec
Anna Haskel	Thomas Mordant
Karel Havlíček	Kateřina Piňosová
Stanislav Holas	J. Raška
Anna Holeinová	Ody Saban
Ivan Horáček	Pavel Staněk
Bill Howe	Martin Stejskal
Eva Horská	Lucie Straková
Lucie Hrušková	Eva Švankmajerová
Bratr J. J.	Jan Švankmajer
X. Janíček	Václav Švankmajer
Michal Jůza	Pavi TAire
František Klečka	Sasha Vlad
Marie Kodovská	B. Vyšeta
Jan Kohout	Vít Zdrubecký
X. Konečný	Anna Zemánková
Josef Kotzian	Železničář
Jan Krygel	a další

Výstavu připravili:

Josef Janda a Bruno Solařík
(Skupina česko-slovenských surrealistů)

Zdánlivě paradoxně spojuje výstava do jednoho celku výtvoř autorů výtvarně neškolených a školených, nevzdělaných a vzdělaných, nerefluktujících a reflektujících svou tvorbu a postoje. Jejich společným rysem je totiž důraz na ničím neopravovanou a nekultivovanou intuici, při níž jako by za tvůrce jednal někdo jiný – tedy na samovolnost tvůrčího procesu, který se pro autora stává posedlostí, životně nezbytnou obsesí.

Výstavy se účastní jednak členové Skupiny česko-slovenských surrealistů a jejich zahraniční přátelé – a jednak známější, méně známí i dosud zcela neznámí představitelé art brut, mediurního umění, spiritismu apod. Zatímco díla členů skupiny jsou vesměs nedávného data, výtvoř art brut zahrnují období celého uplynulého století až do současnosti.

Josef Janda, Bruno Solarík

Art brut se do češtiny zpravidla překládá jako umění v původním či surovém stavu. Z psychologického hlediska jde nepochybně o určitou formu autoterapie. Člověk začne, někdy i ke svému velkému překvapení, spontánně tvořit, obsesivně pužen jakoby „neznámou silou“. To, co umělci „vede ruku“, nepřichází z nějakého onoho světa, ale z jeho vlastního nevědomí. Palivem tvůrčího procesu



jsou jeho vlastní obsese, perverze, sny, touhy, ztracené vzpomínky atp. To, co tuto transformaci umožňuje, je psychický automatismus. Zde se ovšem současně dostáváme do oblasti surrealismu. Stačí k tomu tužka a papír, jak již dnes jistě všichni dobře vědí, a v klidu si počkat, co to samo udělá.

Autor těchto řádků dostal před několika lety poněkud poťouchlý nápad. Vzhledem ke své dlouholeté surrealistické praxi je si dobře vědom vzájemných konotací mezi surrealismem a art brut. Napadlo ho, že by nebylo od věci vysta-

vit jednou tvorbu z obou těchto oblastí pohromadě. Je přesvědčen, že ačkoli jde o díla lidí dobově i intelektuálně často velmi vzdálených a rozdílných, jejich společný jmenovatel, jímž je obsesivní povaha psychického automatismu, zaručuje, že se vzájemně nepokoušou, ale budou se spíše doplňovat.

Josef Janda

Surrealista i autor art brut se poznají podle toho, že při tvorbě většinou moc nepřemýšlejí. Přesněji řečeno – nedělají si žádné plány, „o čem“ to bude a jak to bude vypadat. Prvotní surrealisté se tomu „nezasahování“ do vnitřních podnětů, s nimiž přichází jakoby „někdo jiný“, učili od spiritistických médií. Spiritista Josef Kotzian měl za to, že jeho ruku vede duch jménem Solferino – a tímto jménem tedy Kotzian své mediurní kresby podepisoval. Vlasta Kodříková se zase podepisovala jménem Tulák: i ona vnímala vlastní tvorbu jako cosi tak samovolného, že to snad ani nemohla stvořit ona sama.

Tématem výstavy je džungle nespoutané imaginace bez hranic vytyčovaných vzdělaností, světonázorem a rozhledem. Na čem záleží, je jen naléhavá potřeba tvůrčího vyjádření – a nakonec i výsledný výtvoř, který jako by spadal s nebe.

Bruno Solarík



Galerie Katakomy

Zelný trh 9, Brno

Já je někdo jiný

Mezi surrealismem a art brut

5. června – 4. července 2017

Mají právo na svou šanci

ATELIÉR KREAT V DUCKBARU

Brňané to zde dobře znají. Nad bývalou dělnickou kolonií mezi řekou Svatkou, Štýřicemi a Bohunicemi se nachází národní přírodní památka Červený kopec. Lidé sem chodí na výlety, toulají se po okolí, užívají si klidu a zaslouženého odpočinku. Při procházce Kamennou čtvrtí se většinou zastaví i v útulném Duckbaru – v hospůdce jako stvořené pro občerstvení, nejrůznější výstavy, autorská čtení, divadelní představení, příjemné diskuse, workshopy či hudební produkce. Lidé tu posedí na dřevěných lavicích, poslouchají, povídají si a obdivují panoráma města Brna. Obsluha je vždy milá a příjemná...

Kamenná čtvrť od nepaměti láká umělce a řemeslníky všech možných profesí, mnozí se tady usadili natrvalo. Potkáte-li je, můžete s nimi pohovořit, vyměnit si zkušenosti. Do Kamenky, jak toto místo důvěrně nazýváme, se pravidelně vracejí i lidé spříznění s činností brněnského ateliéru KreAt. V červenci a srpnu 2017 nabídli návštěvníkům Duckbaru už poněkolkáté výstavu prací výtvarníků s mentálním či psychickým postižením. Vystavené obrazy si lidé mohli zakoupit a podpořit tak nejen činnost ateliéru, ale i konkrétních umělců. Tři z autorů – Jana Kuklínková, Pavla Pospíchalová a Pavel Chromý – se na vernisáži představili osobně.

Ateliér KreAt založila před pěti lety společnost Kunštát PRO FUTURO. Už předtím spolupracovala s podobnými pracovišti ve Švýcarsku, na Slovensku a v Belgii. K finální realizaci výrazně přispěly workshopy v Moravské galerii. Společnost má sídlo na Rudce u Kunštátu na Moravě. Pro zdravotně posti-

žené občany organizuje různá setkání, vzdělávací a výchovné programy.

Brněnský ateliér KreAt se zaměřuje na potenciální výtvarníky z řad osob s mentálním nebo psychickým postižením. Pomáhá jim nalézt stabilní místo pro svou vlastní výtvarnou seberealizaci. Za asistence profesionálních výtvarníků-animátorů mohou v tvůrčím prostředí ateliéru nerušeně pracovat a postupně rozvíjet svůj talent. Některá jejich díla jsou velice zajímavá, v návštěvnících vyvolávají příjemné pocity, působí optimisticky. Vyzařuje z nich dobrá pohoda a pozitivní energie.

Ateliér není součástí prostor, v nichž hendikepovaní lidé bydlí nebo se učí, slouží pouze k jejich tvorbě. Postižení vědí, že zde budou malovat, tvořit, nic víc. Postupně tak vzniká zvláštní vztah mezi umělci-profesionály a umělci, kteří se teprve rodí – vztah vzájemné důvěry a poznávání. Každý výtvarník realizuje svou vlastní uměleckou tvorbu a rozvíjí svůj talent. Vedoucí ateliéru nejsou ani terapeuti, ani učitelé. Jsou to umělci, kteří se snaží vytvářet atmosféru tvůrčího ducha.

Uskutečnění takového projektu přináší i určité potíže a nedůvěru. „Hendikepovaní lidé postupně snižují svou závislost na vychovatelích, ústavech, učitelích a rodičích. Stávají se samostatnými, nezávisle vyjadřují svůj vlastní názor, což je někdy jejich konzervativními opatrovníky obtížně přijímáno a respektováno,“ zdůrazňují lektori ateliéru. Nedůvěru může podporovat i to, že výsledky se dostávají jen velmi pomalu. Najít cestu k odhalení talentu a jeho rozvoji často trvá několik let. Ale i tyto lidé mají právo na svou šanci. *Jaroslav Bobek*

LENKA TICHÁ – MOZAIKA POCITŮ

Brněnská grafička a pedagožka Lenka Tichá o své výstavě říká: „V Malé galerii VÚVeL vystavuji poprvé, i když historie jejího trvání je dlouhá. Název výstavy souvisí s autorským CD Evy Černé, pojí nás delší přátelství a spolupráce, navrhla jsem již dříve přebal k jejím textům, zhudebněným Jiřím Kubovským. Oba autoři moji výstavu také zahájí. Práce, které vám představím, budou opravdu pestrou mozaikou mé grafické tvorby i vývoje od studijních let až poslední výstavy. Rozhodla jsem se v tomto komornějším prostoru po dlouhé době vystavit nejen finální tisky, ale i přípravné

práce a popřípadě i varianty na jedno téma. Zabývala jsem se hlavně technikami tisku z hloubky: suchá jehla, lept, akvaticinta, čárový lept. Později jsem techniky různě kombinovala s kresbou a experimentovala jsem jak s technikami tak materiály a tvary matic/tiskových desek. Postupně jsem se dostala i k počítačové grafice a digitální fotografii, která je nyní důležitou součástí mých grafik.“

Malá galerie, VÚVeL

Hudcova 70, Brno

Lenka Tichá – Mozaika pocitů

15. srpna – 30. září 2017



Jana Kuklínková – Eden

Martin Ambros – Jeskynní malba

Pavla Pospíchalová – Vzplanutí

Duckbar

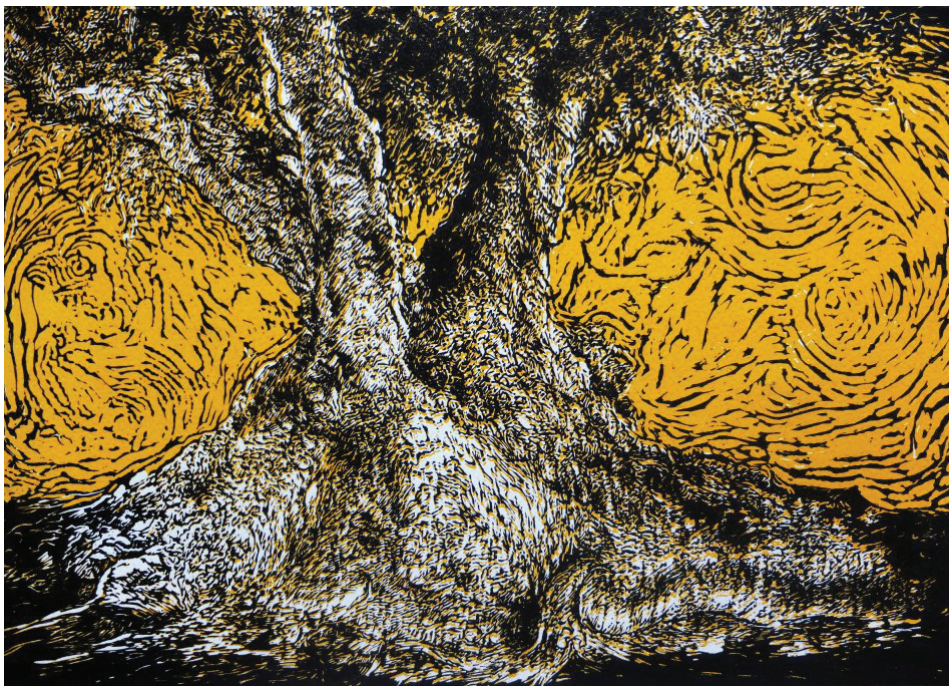
Kamenná čtvrť 10c, Brno

Ateliér KreAt

7. července – 18. srpna 2017



Lenka Tichá – Hvězdárna Stíny



STROMY A HAVRANI PAVLY DVORSKÉ

Tentokrát je výstava, kterou se v GOZ představuje Pavla Dvorská, důsledně monotematická, autorka již více než jedno desetiletí kreslí stromy – všude a často, na místech jí známých a blízkých, ve svém okolí, při cestách po Moravě a Čechách, ale i v jiných zemích a kontinentech. Fascinují ji zejména stromy, které zde zůstávají jako svědkové minulosti, jejichž kmeny jsou poznamenány časem a jsou spojeny s dávnou historií – proto zde vystavuje soubor kreseb a grafik z Getsemanské zahrady a ze svatojakubských poutí do Santiaga de Compostela.

Pavla Dvorská zobrazuje stromy, které ji zaujaly bohatostí linií tvarů a struktur, svou monumentalitou a krásou. Je to

téma, s nímž se setkáváme nejen v různých kategoriích a historických etapách výtvarného umění, ale i v literatuře.

Strom má často význam symbolu, jsou s ním spojeny báje a pověsti, legendy a mýty – je součástí našeho dědictví po předcích. Stromy mívají svůj vlastní příběh, spojený s životy těch, kteří s ním spoluprožívali nejrůznější události. Vztah stromu a člověka bývá někdy velmi hluboký, strom není vnímán jen jako určitý druh vegetace, ale jsou s ním spojovány osobní prožitky, situace, které se nám vryly do paměti. Mohli bychom připomenout památné stromy, jejichž existence evokuje a připomíná historické události i nejrůznější peripetie lidských osudů. Některé z nich také

upoutaly autorčinu pozornost a jsou ve výstavním souboru zastoupeny.

Pro Pavlu Dvorskou znamenají stromy stálost, a jak se v současné době jeví – zatím nevyčerpatelnou inspiraci. V grafikách – linorytech, litografiích, leptech a sítotiscích, které vznikají následně podle kresebných náčrtů nebo definitivních detailních kreseb, pak převádí reálný záznam do jiné výtvarné podoby prostřednictvím stylizovaných nebo redukovaných kontur a struktur, sledujících charakteristickou tvarovou skladbu stromu. Součástí výstavní kolekce je i série ilustrací k básni Havran Edgara Allana Poea, která svým pojetím se stromy přímo koresponduje.

PhDr. Jana Vránová



Galerie Otevřená zahrada,

Údolní 33, Brno

Pavla Dvorská – Stromy a havrani

15. května – 8. září 2017



BEST OF ART BRUT / SME TU A JE TU SVET, KTORÝ TVORÍME...

V priestoroch České spořitelny na Jánské ulici v Brně byla dne 11. července 2017 zrealizována další výstava, která je výsledkem úzké spolupráce lidí z okruhů kolem atelierů KreAt a slovenské Nezabudky. Tato výstava je přenesena z bratislavské galerie Čin čin (viz níže) do Brna. Výstava zde bude k vidění do 11. září 2017.

Výstava Best of Art Brut predstavuje 30 slovenských autorov, ktorých práce kurátori vybrali pre prezentáciu v komornom priestore Galérie Čin Čin. Výber nebol jednoduchý, keďže veľa diel má výtvarnú kvalitu a potenciál, čo sa nakoniec ukázalo na výstave „Art brut na Slovensku“ ktorá sa v septembri 2013 uskutočnila v Galérii 19 a ktorá predstavila túto tvorbu komplexnejšie a vo väčšom rozsahu.

Art brut je výtvarný prejav, ktorý je úzko spätý s osudom svojich tvorcov. Autori nie sú profesionálni výtvarníci, sú to ľudia s psychickými problémami, či duševnou poruchou. Spoločnosť často stigmatizuje ľudí, ktorí trpia mentálnym ochorením, bez toho, aby sme si uvedomili, aký majú bohatý vnútorný život a koľko iných talentov a kreativity sa v nich skýva. Cieľom výstavy je verejná prezentácia diel, ktoré vznikli v rámci arteterapeutického atelieru: Galérie Nezabudka pri Lige za duševné zdravie, v domácom prostredí a v iných o.z.

Časť prezentovaných prác pochádza zo súkromných zbierok. Ako hovorí podtitul výstavy: „Sme tu a je tu svet, ktorý tvoríme“, autori podávajú úprimnú, autentickú výpoveď o sebe a svojom vlastnom svete. Táto výpoveď nie je zaťažovaná žiadnymi profesionálnymi kritériami a vychádza z ich vlastných pohnútok a túžby vyjadriť sa.

Okrem prezentácie výtvarných diel budú v rámci výstavy prebiehať rôzne sprievodné aktivity, /viď príloha/ ktorými chceme prispieť k lepšej informovanosti a odbúravaniu predsudkov o ľuďoch s duševnými ochoreniami. Na otvorení výstavy L. Feldek a J. Fabuš predstavia zborník s poéziou a prózou niektorých vystavujúcich autorov.

Kurátori: Vladimír Kordoš, Ján Šuba
Trvanie výstavy: 10. 5. – 26. 5. 2017
Galéria Čin Čin, Podjavorinskej 4/a, Bratislava
www.galeriacincin.sk

O autorech konceptu výstavy:

Vladimír Kordoš – člen výtvarnej skupiny A-R, dlhoročný pedagóg na ŠUV J. Výdru v Bratislave, od r. 2003 pôsobí ako výtvarný lektor v ateliéri Nezabudka pri Lige za duševné zdravie

Ján Šuba – pediater a detský psychiater, predseda o.z. Duševné zdravie detí, primár Kliniky detskej psychiatrie

Dušan Nágel – ilustrátor, výtvarník a pedagóg na ZUŠ Exnárova 6 v Bratislave, od r. 2008 pôsobí ako výtvarný lektor v ateliéri Nezabudka pri Lige za duševné zdravie





Vladimír Kordoš a Soňa Sadílková

Výtvarný workshop handicapovaných umělců – kulturní program

Brněnský ateliér KreAt a bratislavská Nezábudka se přátelí a spolupracují již několik let. Je to spojení přirozené, oba ateliéry se zaměřují na art brut a pracují s mentálně a psychicky handicapovanými umělci. Brno a Bratislava jsou partnerská města, geograficky to k sobě nemají daleko a lidsky ještě blíže. Každoročním vyvrcholením spolupráce bývá společný týdenní workshop. Letos se uskuteční z části v Brně a z části v Dolních Kounicích. Toto intenzivní setkání pokaždé provázejí doprovodné kulturní akce pro účastníky, ale zejména pro veřejnost. Tím chtějí ateliéry získat pozornost společnosti, upozornit na svou činnost a existenci a na svět postižených vůbec. Letos program nabízí malování pro veřejnost, koncert barokní hudby (violoncello, Dolní Kounice), tematické přednášky s besedou, projekce dokumentárních filmů a recitál slovenského básníka Lubomíra Feldeka, který má s Nezábudkou úzký vztah.

Akce v Dolních Kounicích proběhnou v úterý a ve středu (29. – 30. srpna) v areálu kláštera Rosa coeli či jeho okolí. V Brně se přednášky, filmové projekce a zakončení workshopu s prezentací výsledků uskuteční v Moravské galerii v pátek 1. září. Den předtím, ve čtvrtek 31. srpna, dojde ke společenskému setkání a komentované prohlídce výstavy v budově České spořitelny na Jánské ulici. Součástí programu bude uvedení dvou vydání knih s básní Havran E. A. Poea. Je to literární dílo, k němuž se KreAt ve svých edičních počinech ilustračně stále vrací. Představené desetijazyčné vydání výtvarně doprovodil Peter Dunaj-Spily z okruhu Nezábudky. Svou bibliofilii uvede také Pavla Dvorská, která je již několik let odbornou lektorkou ateliéru KreAt. Akce vyvrcholí večerem poezie, kdy své překlady Havrana přednesou Lubomír Feldek a Ivan Petlan.

Galerie České spořitelny Brno, Jánská 10

Otevřeno: po-pá 9:00-18:00

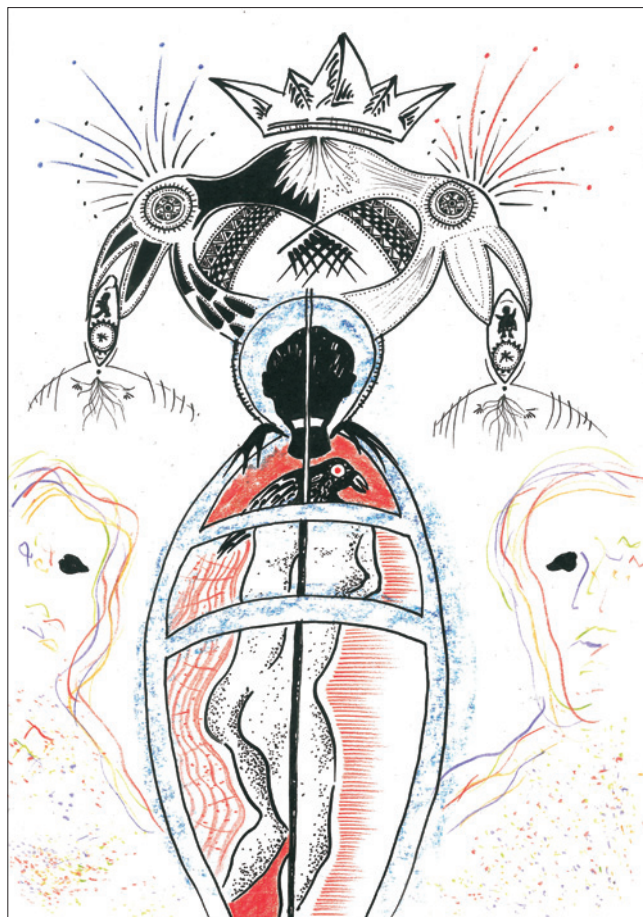
Název výstavy: Best of Art Brut

Sme tu a je tu svet, ktorý tvoríme...

Kurátoři: Vladimír Kordoš, Ján Šuba

Otevření – vernisáž: úterý 11. července 2017 v 18:00

Trvání výstavy: 11. 7. – 11. 9. 2017



E. A. Poe – Havran (ilustrace):

Peter Dunaj-Spily (nahore)

Pavla Dvorská (dole)



JIŘÍ LOPOUR – TVARY KOUZEL

Vzácným okamžikem každé tvorby je moment, kdy z nicoty na prázdné ploše vzniká tvar modifikovaný barvami a liniemi, kdy tento tvar získává kontury a toto vše tvoří obsah čili myšlenku. Autor se stává demiurgem vládnoucím nad světem vlastní tvorby, stává se pánem myšlenkového světa, který stvořil. Neboť, nemá-li artefakt nosnou ideu, není *ničím*. Jenom obsah dává uměleckému dílu přesah a to stává se *něčím*. Forma, byť je prvotní pro vnímání a přijetí díla, bez obsahu není nic.

Forma enkaustické malby, kterou Jiří Lopour v poslední době pro svoji tvorbu používá, je technika sice prastará („již staří Římané...“), avšak vždy živořila na okraji zájmu ostatních výtvarných technik. I přesto, že současné technologie umožnily rozvoj a snažší přístup k enkaustice (voskové malbě), u většiny autorů (zvláště pak autorek), nepřekročila rámeček abstraktního „impresionismu“ či vizualizování reality.

Lopourový enkaustiky míří přímo do středu transformace, vytvářejí krajiny lidského podvědomí, kde se snovost a racionalita vzájemně nepopírají a střetávají se v souzuku s nekonečnem (má-li tento termín v lidském chápání vůbec nějaký smysluplný obsah). Podobně čaroději Gandalfovi s kouzelnou holí zapřádá diváka do tvarů kouzel a nechává jej nahlédnouti skrz okno vnímání do světů paralelních. Neboť je nemož-



Jiří Lopour (nahore) a hráč na klávesy Richard Reiprich

né do paralelních světů vstoupit, avšak pohlédnout do nich prostřednictvím obrázků Jiřího Lopoura, to bezpochyby možné je. On sám však nepovažuje výsledky této činnosti za konečné: pracuje

dále s fragmenty svých obrazů, vytváří zrcadlové protiklady těchto fragmentů a formou jednoduchých koláží je sestavuje do větších celků. Tímto Jiří Lopour posunul okrajovou techniku enkaustiky mezi nejvyšší patra výtvarného umění a ačkoli nebyly na výstavě „Tvary kouzel“ tyto další výstupy představeny, lačný divák je jistě někdy v budoucnu na některé z dalších Lopourových výstav určitě brzy uvidí.

-jb-



Knihovna Jiřího Mahena, pobočka Brno-Žabovřesky, Mozolky 52, Brno
Jiří Lopour – Tvary kouzel
1. – 28. února 2017



TRANSFORMATIVNÍ SENSIBILITA HERVEHO CONSTANTA

Hervé Constant je básnickým malířem. Stejně jako poezie v Baudelairově textu, jeho obrazy naplňuje proměnlivá forma nepovšimnutých křehkých věcí z našich životů.

Probuzení, rozvrh dne, putování městem, obírání se sto a jednou věcí nás obklopující, propojení s našimi spoluobčany, přáteli, rodinou – to vše laděné do širších geopolitických kontextů, jež tvoří pozadí našich životů a nad nimiž máme jen malou kontrolu. Každý z nás přichází na vlastní způsob personalizace (zosobňování) a proplouvání plynutím našich dnů. Pro některé z nás je to, možná sdostatek pro – přežívání.

Mysl sladěná s poezií shledává zázračnost ve všednosti. Ti, kteří jsou oslepeni nebo rozptylováni hmotným světem se mohou rozhodnout, že nebudou věnovat své myšlenky



básnickému snění, nebo mohou zpochybnit jeho účelovost a platnost. Ale – poetický duch snivosti – byl často kříšen literáty, přinejmenším od sedmnáctého století.

Mimo okruh Zenu, zjišťujeme, že (dle vyjádření, nejen hnutí imaginistů v anglo-americké poezii počátku 20. století) i metafyzický italský poeta Salvatore Quasimodo, oceněný Nobelovou cenou za literaturu, ve svém „Smutku neznámých věcí“, míní že – meditování o nepoznatelnosti – jsme nuceni ve svých životech neustále čelit, setrvale s ním konfrontování a rozněcování k soucítění, obdobně jako o tom uvažuje i Eliott ve svých Třech předehrách.

Citlivost básníka-malíře je naladěna právě na tyto momenty a křehkosti. A z tohoto vědomí je inspirována k myšlence za-



pouzdřující ji ve formě. Otlučení kufř, veskrze pozemský při téměř každé cestě, si přesto zaslouží naši pozornost. Pojďme se zastavit a přemýšlet o tom – jeho nesčetné cesty, služby, jež prokázal svému majiteli, povinen obsáhnout a dopravit pouhou přešřel pozemského majetku na nějaké cestě; synekdocha (pars pro toto) pro extenzi domácnosti – zapouzdřuje domov a přemísťuje jej do nějakého cizího vzdáleného místa.

Metafora pro toulavý duch básníka a pomíjejícího života

v jeho všední pozemskosti – ji umožňuje zastupovat. Každý, jedno zda uprchlík či výletník, jejím prostřednictvím vyjadřuje své touhy a obavy na cestě neznámem, kterou má před sebou.

Pro cizí pohled rozsah prací Hervého Constanta se může jevit až zářející: portréty, tarotové karty, šachovnice, videa o věznicích a rukojmích, obrazy kinetických soch jiných umělců, pohybuující se ve větru; prchavá zář pálícího plamene svíčky, tvořící hry jeskyněmi světél a stínů; fotografie umělcových rukou, přežívajících balet o vzájemných vztazích; obrazy japonských kamenných soch hlav a roztroušených papírků modlitebních pásků (japonsky – omikuji). Po krátkém působení nás jejich společné zick-zack uzlíky vedou k překrývání témat. Pojem transformace se objevuje opakovaně – jedna forma se vynořuje z jiné, nápad vede k dalšímu nápadu: jedna věc se stane opět jinou, ale samozřejmě vždy zobrazenou. Po celou dobu je to magická transformační síla básníka-umělce, která je oslavována, vždyť i dle starých Řeků výraz „poema“ znamenal „něco udělati“: artefakt postavený na zručnosti a citlivosti, v průběhu času, s použitím materiálu z jazyka a struktury gramatiky i analytiky veršů.

V naší době malíř Braque pozoroval, že když píše básník, „vlaštovka krájí oblohu“, on pak napodobuje vřezahrnující ptačí let metaforickým gestem. Stejně tak i malíř: tahy štětce, těžkými a neprůhlednými, což nikdy nezapomeňme, že jsou prostředkovány nátěrovou hmotou a hmotou, básnivě zastou-



penou nervním chvěním proužků papíru v japonské svatyni. Dopisy – zaklínadla, soustavně opakovaná v barvě, vykreslená kouzlením s materiály, predefinována trojúhelníkovými tvary plátna. Opětovné zdůrazňování obrazových forem odráží i metamorfózy verbálního opakování kouzel a magických transformací, jež probíhají před našima očima.

Je to právě tato poetická transformace, která charakterizuje Constantovo dílo, soustředěné kolem práce hledače, jež umělce motivuje a jejíž spoluobjevování pozvedá diváka z niveau všednodenní banality.

*Kenneth G. Hay, Larroque, jižní Francie, 2017
(do češtiny volně přeložil Jiří Havlíček)*

Galerie Katakomy

Zelný trh 9, Brno

Hervé Constant – *ABRACADABRA: Threads*

4. března – 7. dubna 2017

Vlevo nahoře: doc. PhDr. Jiří Havlíček Zahajuje výstavu
Vpravo nahoře: autor Hervé Constant

LENKA FRIDRICHOVÁ – 33 ANDREÁSKŮ V DIVADLE NA PROVÁZKU



Veskrze undergroundová výstava se uskutečnila ve sklepních prostorech Galerie Katakomby. Šestařicetiletá výtvarnice Lenka Fridrichová (na snímku vpravo) zde představila své démonické

malby a kresby z poslední doby. Stíny, které pronikají do jejího vědomí, vyplouvají skrz obrazy a promlouvají k divákovi; její tvorba je autentická, ryzi a oproštěná od laciného estetismu.

Galerie Katakomby

Zelný trh 9, Brno

Lenka Fridrichová

33 Andreásků v divadle Na provázku

6. ledna – 28. února 2017

JAN PRAŽAN – ZE TMY DAREM

Kresby na papíře, vystavené v Malé galerii VÚVeL, navazují na skici, které vznikaly v roce 2015 jako přípravné kresby k velkoformátové realizaci v galerii Na shledanou ve Volyni. Vzniklá kresba na zeď v prostoru volyňské galerie, která se nachází přímo uprostřed hřbitova Malsička a byla původně obřadní síní, místem posledního rozloučení, místem odchodu na druhý břeh, vyšla ze skici bájněho ptáka Fénixe. Ten je symbolickým zobrazením koloběhu života, obrazem zanikání a opětovného povstání z popela. Malba na zdi komunikovala se sochami Habimy Fuchs, umělkyně-poutnice, a stala se součástí ideového konceptu Jiřího Zemánka, původně kunsthistorika, nyní spíše spirituálně enviromentálního myslitele. Ten výstavu ve volyňské galerii nazval Překročení prahu a jak z názvu vyplývá idea výstavy se vztahovala právě k momentu přechodu na druhý břeh a jeho odrazu, obrazu, zachycení formou umělecké reflexe.

„Ve své realizaci jsem reflektoval právě moment rozhraní, překročení a zachycení vizí s ním spojených. Snažil jsem se zaznamenat a předat dál moment, kdy se zjevují informace a duchovní matrix dalších paralelních duchovních světů. Výtvarná forma kreseb mně zaujala natolik, že jsem se k nim několikrát vracel a vracet nadále budu. To dokládají kresby zde v Malé galerii. Představený cyklus kreseb, vizí, přichází ze tmy. Ze tmy ztišeného vědomí, myšlení, které předává prostor a vládu duchovní ‚božské‘ esenci. Skrze přeladění se na spirituální a astrální frekvenci přichází obrazy a symboly nesoucí poselství. Poselství přímo ze Zdroje hovořící o universu, Bohu a úloze lidské bytosti v něm. Uvědomuji si, že skrze vize přijímám takto dar, velké požehnání, dar ze Tmy, dar od Světla, dar díky kterému dýchám, žiji a vztahuji se ke svým bližním. Děkuji za tento Dar a věřím, že jej prostřednictvím výstavy zakusíte i vy,“ zve nás na výstavu autor.



Malá galerie, VÚVeL

Hudcova 70, Brno

Jan Pražan – Ze Tmy darem

15. května – 30. června 2017

JOSEF BUBENÍK – KRYSTALOVÁ APROXIMACE

Stopy Krystalického vědomí (můžeme také říci poznání, moudrosti) jsou vlastně záznamy krystalické paměti, otisky krystalických vzpomínek. Vše je zakódováno v krystalu. Skutečné podstaty krystalového vědomí se můžeme dobrat jen prostřednictvím destrukce prvotní materie krystalové hmoty. Separací dospějeme k poznání, které bude zároveň mementem, znamením, že na zlomu krystalové hmoty nemůžeme pojmut více než jen fragmenty jasu. Fragmenty krystalového jasu.

Krystalový jas je vize. Šlo by říci, že je to jasná, čistá, téměř krystalická vize. Je to vize obrazu vetknutého přímo do zdi. Omítka přerušena jakousi nebarokní abstrahovanou kartuší přechází do skla

a za ním jsou krystalově zářící objekty, hologramy jasu zachycené do fragmentu krystalu, umístěného ve zdi, za zdí. Je to vize obrazu, který je podoben spíše akváriu, v němž spolu žijí skutky minulé, přítomné i ty budoucí. Je to vize nezobrazitelná (přesto se pokouším o její zobrazení), vize nezachytitelná, vize výzvy. Výzva uchopení neuchopitelného, pojmenování těžko pojmenovatelného. A tomu všemu dominuje modrozelená, tyrkysová barva. Jasná, zářící, apodiktická. Vize zítřka. Z temnoty se rodí světlo, světlo definuje temnotu. A tam někde, mezi světlem poznání a temnotou neuchopitelná, se rodí pravda krystalového jasu. Tyrkysová pravda krystalového jasu. Dělení hmo-

ty na živou a neživou je neudržitelné z hlediska teze, že „život je zakódován v základní výbavě struktury hmoty“. Sestavíme-li řadu aspektů z libovolně zvolených fragmentů hmoty podle hierarchie pokaždé jinak zvolených důkazů, zjistíme, že při troše kombinování a přemýšlení vždy do sebe zapadají. Jákýkoliv řez vrstvou prostoru při zachování patřičné velikosti dřívě či později osvětlí fraktální zákonitosti hmoty našeho prostoru, našeho vesmíru.

(Text autora z katalogu – kráceno)

Malá galerie, VÚVeL

Hudcova 70, Brno

Josef Bubeník – Krystalová aproximace

3. ledna – 15. února 2017



PETRA MALINOVÁ — MEZI POLI PLAVE



Nahoře: Obraz Petry Malinové malovaný jílem

Vlevo: Petr Pokorný, Petr Poly Pálenský, Petra Příkazská a autorka Petra Malinová

„Fragmenty krajiny zachycené jílem, popelem, pigmentem, či grafitem. Materiál, který z krajiny vzešel, stal se médiem a promlouvá dále, zachycující její křehké okamžiky. Rytmy kmenů stromů, měnící se oblaka, chuchvalce trav, struktury polí, hladiny vod, paprsky zachycené v mlze... Malba je interpretací. Cílem není zamlžovat, nýbrž hledat skryté, odkrývat zamlžené. Je zde

nechaný prostor pro diváka, skulina, do níž může vklouznout, aby se mohl nechat unášet...“ říká kurátorka Petra Příkazská.

Galerie Katakomby

Zelný trh 9, Brno

Petra Malinová – Mezi poli plave

13. dubna – 6. května 2017



JIŘÍ HORÁK – FOTOGRAFIE

Brněnský fotograf Jiří Horák přišel před lety v Hodoníně na svět vybaven vzácným darem, který později v průběhu let přivedl k dokonalosti: uměním být v pravý čas na správném místě, schopností pozorovat a „krást“ měnivému světu okamžiky, které se vynoří a zase zmizí v proudu času – pro většinu z nás nepovšimnuty. Jako drobné kapičky vedle vodopádu, které se na okamžik duhově zatřpytí, aby se hned zase staly součástí nekonečného proudu, tak zase zapadají ty tisíce střípků drobných příběhů a příhod kolem nás, navždy v propadlišti času.

Kdo by nepocítil chápatou sympatii a dojem důvěrné známosti při pohledu na jeho „obyčejné lidi“, kteří se v atmosféře lidové slavnosti a se skleníč-

kou vína v ruce povznesli na pár hodin nad klopotu svého každodenního života? Či stesk při pohledu na bujaré mladíky s rozpěněnou krví, přilévající do ní ještě ohnivé jihomoravské? Ani na jediném snímku ze strážnických slavností není jeviště s hudebníky a tanečními skupinami. To přenechává jiným fotografům – Horákovi jde o zachycení atmosféry folkloristického festivalu. Tato snaha je součástí jednoho z jeho dlouhodobějších projektů, jimiž se hlásí k zemi a regionu, jejichž příslušníkem se být cítí.

Ladislav Plech

Malá galerie, VÚVeL
Hudcova 70, Brno
Jiří Horák – Fotografie
1. dubna – 14. května 2017

MARTIN ZÁLEŠÁK – ZE SKICÁKU

Martin Zálešák zde vystavuje své práce z náčrtníků. Zaznamenává delší časové období, ve kterém ověřoval své tvůrčí záměry, jež posléze realizoval či nere realizoval ve finálních technikách na plátně, papíru, či nástěnné malbě. K vidění jsou také figurální studie postav a kolekce časosběrných skic z rodinných návštěv a oslav. Autor uspěl se svými pracemi na mezinárodních soutěžích v médiu kresby. Výstava i v tomto skromném prostoru stojí za shlédnutí.

Zdeněk Zemánek

Malá galerie, VÚVeL
Hudcova 70, Brno
Martin Zálešák – Ze skicáku
3. července – 15. srpna 2017



KAVÁRNA ŠVANDA

uvádí výstavu



LACO GARAJ



Zahájení: 30. června 2017 v 18 hod.
Kavárna Švanda, Pašáz Alfa, Brno

OPEN AIR



GALLERY

Denisovy sady: 15/7, 30/7, 13/8, 27/8
Začátek vždy v 15 hodin, plánované ukončení kolem 19. hodiny. Za nepříznivé počasí se akce ruší.

OBŘANSKÝ OBR BRNO 2017



SETKÁNÍ UMĚLECKÝCH KOVÁŘŮ A ŘEMESLNÍKŮ
VII. ROČNÍK

(přofádá Kovářovo údolí ebecně prospěšná společnost pod záštitou MČ Brno Obřany/Matěmářice & Obce Kanice)

22. ČERVENCE začátek ve 14:00 – **23. ČERVENCE** konec v 18:00
Mlýn na cyklostezce vedoucí od konečné tramvaje L4 z Brna/Obřan do Bilovic nad Svitavou