

Rozhled 10

Činnost CED se uskutečňuje za finanční podpory MK ČR. Statutární město Brno finančně podporuje Centrum experimentálního divadla, příspěvkovou organizaci. 

Galerie Provázek

Zelný trh 9, Brno
www.provazek.cz

Galerie HaDivadla

Poštovská 8D, Alfa pasáž, Brno
www.hadivadlo.cz

Galerie Katakomby

CED, p. o., Zelný trh 9, Brno
www.galerie-katakomby.cz

Galerie Pekařská

Pekařská 52, Brno
www.galeriepekarska.cz

Galerie Třináctka

Pánská 13, Brno
www.trinactkabrno.cz

Galerie Vaňkovka-Slévárna

Ve Vaňkovce 1
www.vankovka.cz

Galerie Platinum

Veveří 111, Brno
www.galerieplatinum.cz

Galerie Titanium

Nové Sady 25, Brno
www.galerietitanium.cz

Galerie Galapa

Běhounská 22, Brno
www.galapa.cz

Malá galerie VÚVEL

Hudcova 70, Brno
www.vri.cz

DAW (Depozit ateliéru Wolf)

Novobranská 20, Brno
www.depozitaw.cz

OPEN AIR GALLERY

Denisovy sady, Brno
www.facebook.com/galerieOPENAIR

Cafe-mezzanine

Údolní 15, Brno
www.cafe-mezzanine.cz

Česká spořitelna, a. s.

Jánská 6, Brno

STREET-ART TYRŠÁK

Tyršovy sady, Brno
www.kreat.cz

Divadlo Reduta

Zelný trh 4, Brno

Barceló Palace Hotel

Šilingrovo náměstí 2, Brno



LIGA ZA DUŠEVNĚ ZDRAVÍ
atelier Bratislava

KreAt
atelier Brno

2X art BRUT

výstava výtvarníků s handicapem

Prostory České spořitelny a.s., Jánská 6, Brno
od 24.9.2014 do 31.10.2014

LIGA ZA DUŠEVNĚ ZDRAVÍ
KreAt
ČESKÁ SPOŘITELNA

Výstava soudobého ARTBRUT v prostorách České spořitelny... více na straně 2



STREET ART... více na straně 3



OPEN AIR GALLERY... více na straně 4



KreAt

B R N Ě N S K Ý
V Ý T V A R N Ý
A T E L I E R
P R O U M Ě L C E
S M E N T Á L N Í M
H A N D I C A P E M

Art brut, francouzský termín z padesátých let 20. století, od pokusů o jeho překlad (umění v syrovém stavu) se již upouští, protože v češtině se dostatečně vžil. V anglosaském světě je zaužívaný pojem **outsider art**, vyjadřuje totéž a připomíná, že tvůrci těchto děl, namnoze zatížení psychickými chorobami, se v běžném životě nejsou schopni prosadit ve většinové společnosti. Tento druh umění však nezůstal neobjeven. Art brut má své sběratele, výstavy, publikace... a dokonce i galerie. A také ateliery. Jedním z nich je brněnský KreAt (kreativní atelier), který v září 2012 založila obecně prospěšná společnost Kunštát Pro Futuro. Atelier sídlí v budově kina Art a vytváří zázemí pro talentované výtvarníky s mentál-

ním handicapem. Po odborné stránce jej vedou profesionální výtvarníci Pavla Dvorská a Aleš Hlávka, na organizační práci se podílí Antonín Krejčíř (ředitel Kunštát Pro Futuro o.p.s.) a přátelé atelieru z okruhu této společnosti.

Od svého vzniku spolupracuje KreAt s podobně zaměřenými institucemi v zahraničí. Prvními partnery byly ateliery CREAHM Fribourg ve Švýcarsku a CREAHM Liège v Belgii. Kolegiální a přátelské vztahy se spontánně rozvíjejí. Kromě vzájemných návštěv jsou organizovány společné workshopy a výstavy. Posledním počinem bylo dvojazyčné vydání knihy G. Apollinaira Bestiář, kterou výtvarníci z těchto tří atelierů společně ilustrovali.

Přátele a partnery našel KreAt i na nedalekém Slovensku. Užší spolupráci rozvíjí se slovenskou Ligou za duševné zdraví, do jejíhož záběru patří i výtvarné aktivity osob s duševními poruchami. Slovenští kolegové letos přijali pozvání do Brna a zapojili se do výtvarného workshopu. Výsledkem spolupráce je společná výstava v budově České spořitelny na Jánské ulici. Připomíná, že vloni ve stejných prostorách proběhla podobná výstava po společném workshopu brněnských, belgických a švýcarských umělců ze spřátelených atelierů. Během roku, který tyto dvě události dělí, uspořádal KreAt tři další samostatné výstavy a několik dalších akcí (benefiční koncert, filmové projekce s tematikou art brut, workshopy a akce happenin-gového charakteru street art). Svou příští výstavu pak plánuje na prosinec do galerie Katakomby.



Prostory České spořitelny, a. s.
2xARTBRUT
24. září – 31. října 2014



STREET-ART TYRŠÁK

Aktivita spolupracovníků KreAtu ale nesměřují pouze dovnitř atelieru. S partnerskými organizacemi se snaží s fenoménem art brut seznamovat brněnskou veřejnost. Někdy i konfrontovat. Letos v létě vyrazili handicapovaní umělci malovat do brněnského plenéru. Na místě pak svá díla i vystavovali (Obilní trh). Akci tohoto druhu pak připravili ještě rozsáhlejší. V Tyršových sadech byly po řadu dní k dispozici k pomalování plochy o formátu 200 x 250 cm. Na těch pak své záměry realizovali jak členové KreAtu, tak i profesionální výtvarníci, ale také náhodní chodci. Nezvyklé setkání s výtvarným uměním i handicapovanými jedinci vyvolalo příznivý ohlas. Stejně jako navazující aktivita charakteru street art, jejímž záměrem bylo pomalování zdí kina Art. Na výsledek se můžete zajít do Botanické ulice podívat.

Výtvarné workshopy KreAtu bývají obhaceny o další doprovodné akce. S dramaturgy kina Art, v němž má KreAt své současné působiště, zorganizovali pracovníci atelieru minifestival krátkých filmů s tematikou art brut. V Moravské galerii, která podporuje a hostí mnohé aktivity KreAtu, v září uspořádali tematickou přednášku slovenských hostů MUDr. Jána Šuby a Vladimíra Kordoše. Díky uměnní nakloněnému vedení pobočky České spořitelny na Jánské byl v budově nainstalován závěsný systém a ohoz prvního patra se proměnil v galerijní prostor. Pro Brno a jeho centrum je to dobrá zpráva.

První brněnský mezinárodní workshop uspořádal KreAt v září 2013, tedy rok po svém vzniku. Účastníci měli možnost si vyzkoušet a osvojit různé výtvarné techniky. Jejich práce byly tematicky zaměřené na motivy ze zvířecí říše. Cílem bylo ilustrovat a připravit k vydání básnickou sbírku **Guillauma Apollinaire Bestiář aneb Orfeův průvod**. Titul byl zvolen velmi příhodně, protože hosté ze zahraničních ateliérů přijeli z frankofonních oblastí. Na jaře 2014 pak kniha vyšla ve dvojjazyčném vydání. Sazbu a finální podobu publikace připravil brněnský grafik Václav Houf. Verše přeložil Ivan Petlan za jazykové spolupráce s Olgou Pluháčkovou. Všichni tři mají ke KreAtu velmi blízko. Zájemci si mohou tuto nápaditou a nevšední publikaci zakoupit v Moravské galerii anebo přímo v atelieru KreAt. Mohou si ale také počkat na nové, trojjazyčné vydání. Projekt pokračuje a byli k němu přizváni kolegové ze Slovenska.

GUILLAUME APOLLINAIRE

Le dromadaire

Avec ses quatre dromadaires
Don Pedro d'Alfaroubeira
Courut le monde et l'admira.
Il fit ce que je voudrais faire
Si j'avais quatre dromadaires.

Dromedár

Se svými čtyřmi dromedáry
Don Pedro, infant z Portugal,
zcestoval svět a hold mu vzdal.
I já bych zmizel někde v dáli
mít takhle čtyři dromedáry.

La sauterelle

Voici la fine sauterelle,
La nourriture de saint Jean.
Puissent mes vers etre comme elle,
Le régal des meilleures gens.

Kobylka

Kobylka křehká hodna zřetele,
vždyť byla stravou Jana Křtitele.
Kéž by i verš můj byl tak svého druhu
pochoutkou lidí z těch nejlepších kruhů.

(Přebásnil Ivan Petlan)



3. ROČNÍK LETNÍ OPEN AIR GALLERY V DENISOVÝCH SADECH

Představit různorodý svět výtvarného umění a také zkrášlit jeden z brněnských parků se i letos v letních měsících pokusilo umělecké sdružení DIALOGY. Každých 14 dní v neděli odpoledne se mohli náhodní kolemjdoucí i pozvaní hosté potkat v parku v Denisových sadech s výstavou výtvarných prací z řad brněnských i mimobrněnských výtvarníků i nadšených amatérů.

Záměr vystavit vlastní tvorbu ve veřejném prostoru mimo kamenné galerie vznikl již před třemi lety. V době, kdy se první dva pionýři této myšlenky odvážili vkročit na neprobádané pole možností. Zakládající členové skupiny DIALOGY – Jiří Háva a Milan Obrdlík, se tak poku-

sili o první nesmělé kroky. Ze svých ateliérů na světlo světa vynesli několik svých kreseb a maleb, které zavěsili na cihlovou obvodní cihlová zeď lemující park a prostory brněnského Biskupství v Denisových sadech. Pod širým nebem je pak shlédlo množství kritických očí, a zejména nových diváků, kteří si cestu do kamenné galerie často neudělají. Propagace výtvarného umění i rozšíření veřejného prostoru, který patří všem o novou dimenzi, se tak stal základním a hlavním posláním galerie pod širým nebem.

Letošní ročník nabídnul návštěvníkům parku čtyři výstavy, na kterých se představilo celkem 11 vystavujících z Brna i okolí. Otevřená platfor-

ma bez většího kurátorského zásahu, dávala možnost svoji tvorbu vystavit i představit doslova každému, kdo se ve stejný čas vydal na stejné místo. K vidění tak byly nejen klasické techniky jako je kresba, malba, fotografie, nebo keramická plastika, ale i poezie, meditační hry nebo hudební sessions. Letošní ročník OPEN AIR GALLERY je tak úspěšně za námi a budeme se těšit co nového a inspirativního přinese ten další v roce 2015.

Více o letošním ročníku najdete na: <https://www.facebook.com/galerieOPENAIR>
V případě Vašeho zájmu zúčastnit se příštího ročníku, Vaše dotazy nebo připomínky pište prosím na e-mail: openairgallerybrno@seznam.cz /MO/



VLADIMÍR KISELJOV – LEOŠ JANÁČEK AND GUSTAV MAHLER BIRTHDAY PARTY

Výstava Vladimíra Kiseljova v Barceló Palace Hotel, Šilinkovo náměstí 2 v Brně, byla zahájena 7. 7. 2014 a ukončena 31. 8. 2014. Na vernisáži se uskutečnila malířská performance na hudbu L. Janáčka. Tato výstava se konala na počest hudebních skladatelů – Leoše Janáčka (160. výročí narození 4. 7. 2014) a 154. narozenin Gustava Mahlera (přímo 7. 7. 2014).

ARCHETYPY JANA F. PAVLÍČKA

Ve čtvrtek 4. září 2014 proběhla v galerii HaDivadla výstava maleb Jana F. Pavlíčka nazvaná Archetyp. Svým konceptem navázala na předešlou výstavu v galerii Katakomby nazvanou „Ohnivé tance v Altamiře“ z konce loňského roku. Jak bylo řečeno v úvodním projevu, *archetyp* je věčným tématem hledání původu lidstva, ale vlastně hledáním svého vlastního původu, a to nikoli původu rodového, ale spíše duchovního, interakcí globálního vědomí, hledání odpovědi na otázky, kdo jsme, odkud jdeme, kam směřujeme?



VÝSTAVA JOHNA WELSONA V DAW

ke shlédnutí ještě do 8. října 2014

Už jen do 8. října bude možno shlédnout výstavu britského výtvarníka, významného představitele současného surrealismu, Johna Welsona, která je k vidění od 28. května 2014 v DAW (Depozitu Ateliéru Wolf) na Novobranské 20 v Brně. Součástí zakončení výstavy bude společná akce – kolektivní malba pro Johna Welsona. Na této první Welsonově samostatné výstavě v České republice bylo vystaveno na tři desítky jeho maleb, kreseb a dalších prací představujících jeho tvorbu. V Česku již v minulosti vystavoval na různých kolektivních výstavách skupiny Stir Up (více o této výstavě: *Rozhled* č. 9/2014 k dohledání na: http://www.irozhled.cz/rozhled_9.html a také: www.depozitaw.cz).



Další výstava v DAW se uskuteční 15. října 2014 v 17 hodin:
Josef Bubeník – Na hraně metamorfózy (kresby)

Dne 11. září 2014 jsme se rozloučili se zakladatelem, vůdčí osobností, autorem, dramaturgem a režisérem skupiny QUIDAM (zal. r. 1965 – Modrý jelen, Ulysses neboli Odysseus, Osmihran atd.) i prvního divadla surrealismu v ČSR – Konvence (1963 – Ďáblův ocas je bicykl viz čas. La Brèche, Paris), členem Umělecké besedy i klubu Zlatoroh 1968 a ředitelem Samostatné agentury mladého umění UB-Z (do r. 1971). **Jiří Pavloušek** zemřel 4. září 2014. Nebude zapomenut.
WOLF (AURA-UB a Stir Up)

JÍŘÍ LOPOUR – OSY NESOUMĚRNOSTI



Midaly“ (Pizzabar Těsně vedle, červen 2014) a „Odhalení páté dimenze“ (Hravý bar, listopad 2012) či na kolektivních výstavách Líšeňský kulturní podzim 2013 (Galerie Hády, říjen 2013) a GLOW (Galerie Katakomby, září 2013). Jiří Lopour sděluje poselství, která jsou ukryta v jádru hmoty, jež nás obklopuje, poselství, při kterém on sám balancu-

je na tenké linii, kde se energie mění v hmotu a hmotu v energii, balancuje na kvantové linii proměny.

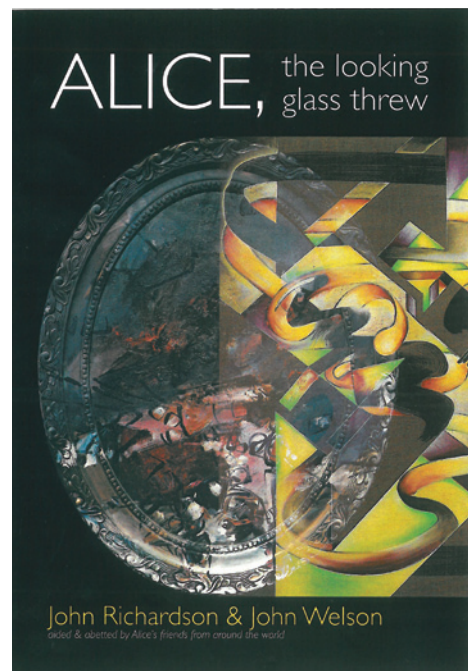
Na první poprázdňinové výstavě v Galerii Třináctka byly představeny kresby Jiřího Lopoura z nového cyklu „Osy nesouměrnosti“. Autor na této výstavě ubral na výrazové expresivité, se kterou jsme se mohli setkat na předešlých samostatných výstavách „Těsně vedle

je na tenké linii, kde se energie mění v hmotu a hmotu v energii, balancuje na kvantové linii proměny.

Galerie Třináctka
Jiří Lopour – Osy nesouměrnosti
16. září – 31. září 2014

John Richardson, John Welson **Alice, the Looking Glass Threw**

V roce 2013 John Welson a John Richardson vytvořili sadu 21 společných koláží inspirovaných charakterem hlavní hrdinky knih Lewise Carrolla na téma Alenky, k němuž se surrealisté tak často odvolávali jako na jeden ze zdrojů surreálné imaginativní tvorby. Takto vznikla publikace, která je literární a vizuální odpovědí na zvolené téma. Oba autoři poté oslovili řadu umělců a spisovatelů z celého světa, kteří měli za úkol reagovat na témata těchto koláží vizuálně či textově. Výsledky spolupráce jsou zúročeny v této knize a navazují tak na dlouhou řadu literárně-výtvarných akcí, které mají na poli surrealismu již téměř stoletou tradici. Umělci a spisovatelé, kteří jsou v knize zastoupeni: *Michael Richardson, Jan Wolf, Josef Bubeník, Pete Overton, John Welson, Rik Lina, Gregg Simpson, Kenneth Cox, Kathleen Fox, Arnošt Budík, Wedgwood Steventon, Lubomír Kerndl, Merl Fluin, Josef Kremláček, John Richardson, Zdeněk Píža, Neil Coombs, Vladimír Kubiček, Paul Goodman a Václav Pajurek.*



Vydalo: Dark Windows Press
(22. srpna 2014)

Počet stran: 76

Cena: 10 £

ISBN-10: 1909769088

*Knihu můžete objednat na adrese:
www.darkwindows.co.uk*

VÝSTAVA MILOŠE VLČKA „SOCHY“ V GALERII PEKAŘSKÁ

GALERIE PEKAŘSKÁ zahájila podzim výstavou MILOŠE VLČKA „SOCHY“, která potrvá od 4. 9. do 31. 10. 2014. Jediněná a nezaměnitelná krása a vůně dřeva pod rukama sochaře Miloše Vlčka v prostorách naší galerie, byla zahájena vernisáží výstavy 3. 9. 2014, které se k naší velké radosti, zúčastnil i sám autor pan Miloš Vlček, o to byl celý večer slavnostnější a jedinečný.

„Vlčkovy sochy vznikají na základě hlubokého studia a pozorování přírody, spojeného s pochopením a znalostí kulturních tradic i lidské povahy. Jsou výsledkem tvůrčí radosti, citu a rozumu, jasným viděním světa, znovu tlumočeném do objevných souvislostí. Každému dílu je udělen tvar a linie, nejlépe vystihující jeho myšlenku a poslání – pravdu skutečnosti.“

Radovan Zejda (regionální publicista a historik)

Miloš Vlček se narodil 12. února 1939 v Brně a po celý svůj tvůrčí život zůstává svému městu věrný. Vysokou školu uměleckoprůmyslovou v Praze absolvoval u prof. Jana Kavana a řezbářskému řemeslu se vyučil u Heřmana Kotrby v Brně na Petrově. Jeho celoživotní dílo ho řadí k nejvýraznějším osobnostem českého sochařství a ve svém oblíbeném materiálu – dřevě – k absolutní špičce.

Jeho tvorba od komorních soch až po monumentální díla v architektuře je mimořádně rozsáhlá a vyznačuje se především dokonalým technickým provedením a úctou ke zpracovávanému, vzácnému, sochařskému materiálu.

Krom dřeva také suverénně zvládá zpracovat i jiný využívaný materiál, jako je kámen, železo, hlína, měděný plech, nebo mosaz a to samostatně či v kombinaci s oblíbeným dřevem. Vytvořil i portréty řady významných osobností – např. Jana Skácela, Jana Zahradníčka, Alfon-



se Muchy, Jakuba Demla a dalších. Mimo jiné se věnoval i restaurování s bratry Kotrbovými. Mezi jejich nejznámější práce patří zachráněný gotický oltář v Levoči. Miloš Vlček se zúčastnil řady souborných i kolektivních výstav doma i v zahraničí (např. na Slovensku, v Německu, Polsku či Francii). Jeho čtyřmetrová dubová plastika – stylizovaná loď – je instalována ve veřejném prostoru v Minnesotě v USA. V roce 2010 získal Cenu města Brna za oblast výtvarného umění. Lze jen litovat, že vážné onemocnění mu již delší dobu neumožňuje věnovat se své práci.



Velké poděkování patří rodině Vlčkových, za zapůjčení soch z rodinného archivu a současně Muzeu města Brna a Turistickému informačnímu centru (TIC), za zapůjčení sbírkových předmětů sochaře Miloše Vlčka z jejich archivu, které jsou rovněž součástí výstavy.

Foto pro galerii: Tino Kratochvíl

GALERIE PEKAŘSKÁ
Miloš Vlček – „Sochy“
4. září – 31. října 2014



MAGICKÝ REALISMUS V GALERII PEKAŘSKÁ

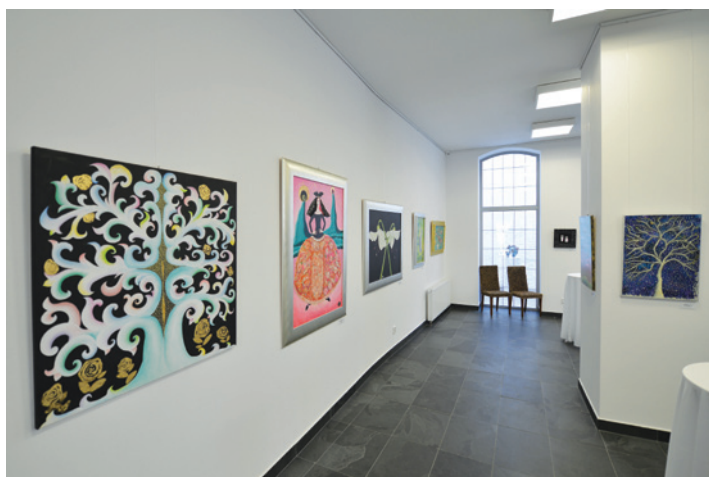
Letní měsíce v GALERII PEKAŘSKÁ patřily kombinované výstavě obrazů Dany a Zuzany Polákových a keramickým plastikám Jiřího Vyhnálka.

Dana Poláková i její dcera Zuzana se věnují především malbě. V tvorbě Zuzany převažují přírodní motivy, mezi nimiž má své výhradní postavení strom, Dana ztvárňuje motivy pohádkové a věnuje se i drobné ilustraci. Obě dámy své obrazy dotváří pomocí ručních výšivek, skla, bižuterie a perel. Dana už jako malé děvče škrábala z kamenů slídu, aby ji pak lepila na své obrázky a Zuzana si oblíbila práci s perlami a výšivkami přinesla z obdivu k oděvnímu návrhářství. Použití těchto prvků v obrazech jim dodává ženskosti, jemnosti a magické rafinovanosti.

Keramika Jiřího Vyhnálka, která byla součástí výstavy, je inspirovaná především starověkými kulturami, glazovaná ostrými barvami, které dokáží prozářit své okolí a upoutat pozornost návštěvníků jeho vlastního ateliéru, ale i četných výstav, kterými prošly.

Díla Zuzany a Dany Polákových, stejně jako Jiřího Vyhnálka jsou zastoupeny v mnoha soukromých sbírkách po celém světě. V Brně jste je mohli vidět v GALERII PEKAŘSKÁ od 16. 7. do 29. 8. 2014. (Foto: Tino Kratochvil)

Dole: Pohled do instalace výstavy



Již nyní se můžete těšit na výstavu Heleny a Jiřího Hlušíčkových s názvem „ŽENY, BANÁNY A PAROHY“. Jejich autorská tvorba představuje originální, rozmanitou, hravou a především dokonalou práci s porcelánem a keramikou. Výstava potrvá od 6. 11. do 31. 12. 2014 a zakončí tak výstavní rok 2014 v GALERII PEKAŘSKÁ.

G
A
L
E
R
I
E
PEKAŘSKÁ

Katalogy k jednotlivým výstavám, které proběhly v prostorách galerie lze zakoupit na recepci galerie
GALERIE PEKAŘSKÁ,
Pekařská 52, 602 00 Brno
Otevírací doba: PO – PÁ od 9.00 do 17.00 hod.
tel: +420 721 562 527, www.galeriepekarska.cz
e-mail: krejcirikova@galeriepekarska.cz
facebook.com/GaleriePekarska



V TITANIU NAPODRUHÉ TOMÁŠ ROSSÍ

Ve čtvrtek 21. 8. opustily prostory galerie zelené Zahrady Tomáše Rossího, aby udělaly místo dalším šesti obrazům tohoto autora – třem obrazům z cyklu Legendy o sv. Františkovi z Assisi a třem Krajínám. Tomáš Rossí se jimi představuje zase v jiném světle, odhaluje jimi další podstatný rys svého tvůrčího naturelu. Zatímco Zahrady prozrazovaly především jeho energický a expresivní přístup k tvorbě, vypovídají Legendy a Krajiny více o autorově nesmírné soustředěnosti, trpělivosti a disciplíně, které jeho bytostně temperamentní projev doprovázejí. Preciznost a divokost, rozvaha a neklid, systematičnost a bujarost, uměřenost a nespoutanost stejně jako abstrakce a předmětnost snoubí se v těchto neobyčejných uměleckých dílech. Obdivuhodně komponované obrazy o rozměrech 2x2 metry vzbuzují až údiv nad souhrou a harmonií tvarů a barev, nad vyvážeností nepokojné ruky, kterou mozek a oko neustále drží na uzdě. Je až líto, že vidíme pouze výsledek a ne autora při práci. Nevšední malířská technika děl, kterou si Tomáš Rossí vynalezl a která vlastně nemá jména, podtrhuje jejich výjimečnost. Podmalbu na dřevěné desce doplňuje autor papírovými žmolky napuštěnými barvou, čímž dosahuje nejen příjemné plasticity povrchu, ale i výrazné sytosti barev. Při vernisáži přispěla k zážitku z obrazů paní Kaliopi Chamonikola svým úvodním slovem. Připomněla v něm již slibné počátky Rossího tvorby v 80. letech a vyjádřila se velmi pochvalně o dalších posunech, které jeho tvorba prodělala v ústraní zapadlých Janoviček. Kromě vysoké kvality děl vyzdvihla ustavičnou píli Tomáše Rossího, jakož i jeho velkou skromnost, která je příčinou toho, že jeho pozoruhodná díla zůstávají veřejnosti stále neznámá. V galerii Titanium se s nimi budete moci seznámit do 16. 11. 2014 a pozornějším divákům třeba neunikne, že Krajiny nejsou pouze krajiny... (K. A.)

VÝSTAVY V SALONU GALAPA

V pasáži Typos na Běhounské ulici v Brně se nachází nekonvenční kadeřnicko-kosmetický Salon Galapa, kde se již několik let pořádají výstavy obrazů a plastik nejen českých, ale i zahraničních výtvarníků. (Informace o těchto výstavních prostorách již byla uveřejněna v Rozhledu č. 5/2013, k dohledání na: http://www.irozhled.cz/rozhled_5.html)



Obrazy chorvatské malířky Desy Marijety jsou k vidění v prostorách Salonu Galapa až do 21. září 2014.

Obraz nahoře: *Madona*

Obraz dole: *Moře*



NOVÁ VÝSTAVA:

Ve středu 24. září 2014 v 18 hodin bude v **Salonu Galapa** zahájena další výstava, tentokrát dvaadvacetileté malířky žijící na Vysočině nedaleko Jihlavy vystavující pod jménem *La Pupula* (vl. jménem Michaela Krátká).



FRANTIŠEK ZÁLABSKÝ MODLITBA ZA ŽIVOT

Vidět víc, hloub a dál přináší svému nositeli vždy plno hořkosti, strádání, nekonečné vnitřní zápasy, nesčíslně proher a jen málo dílčích vítězství. František se narodil v den a hodinu, kdy znamení Vodnáře přechází ve znamení Ryb. Postavení planet a hvězd ještě umocnilo kostrbatost jeho životní a tvůrčí cesty. Miluje život, miluje lidi, ačkoli ho obojí neustále zrazuje. Zrady, které bolí, víra, která je nezlomná.

Akademický malíř František Zálabský je absolventem VŠUP v Praze v letech 1978-1984, studoval v ateliéru ilustrace a užité grafiky a také soukromě u akademického malíře Zdeňka Buriana, žije a tvoří v Pardubicích.

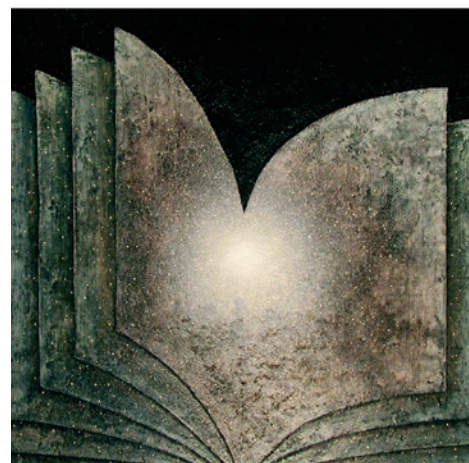
V PLATINIUM TOMÁŠ JIRKŮ

Tomáš Jirků, který je známý především jako autor dětských knih (např. *Fabián a strašidla*) a komiksů, vystavuje v Platiniu od 4. 9. do 22. 9. svoji volnou tvorbu – fantaskní obrazy.

Jeho díla, v nichž se prolíná realita s nadpřirozenem, díla, která jsou a zároveň nejsou z našeho světa, díla, v nichž se snoubí naivita a preciznost, doslova povznášejí divákovu fantazii. Půvabně podivné obrazy trpaslíků, skřítků, zvířat a jiných roztodivných tvorů, pohybujících se třeba v lese hub, prozrazují autorovu velikou imaginaci. S neobyčejnou lehkostí nám umožňují vstoupit do záhadných příběhů, které si každý mimoděk přimyslí. Na první pohled veselé a optimistické obrazy zároveň prozrazují

zvláštní hloubku, jsou protikladem všednosti a banality. Spadají vlastně nejen do kategorie estetické, ale i etické – zda v obrazech (příbězích) shledáváme pouze dobro, či zda tam někde číhá i zlo, je otázka, na kterou si ale odpoví každý sám.

Častý motiv cesty, stezky, setkání a dialogu dokládá autorovu lásku k cestování a ve způsobu práce s barvou můžeme v některých obrazech odhalit zase autorův obdiv k postimpresionismu. Osvěžující je i instalace, která živost a komunikativnost obrazů ještě podtrhuje.



František Zálabský – Kniha života

Galerie Platinium

Kateřina Holmanová – Vnitřním zrakem
4. září – 22. září 2014

Galerie Provázek

František Zálabský – Modlitba za život
10. září – 4. října 2014



V pondělí 8. září od 19 hodin se uskutečnila v Café Mezzanine výstava Martina Jabůrka nazvaná Přemožitel. Obsahuje velmi výraznou linii autorovy portrétní tvorby, zneklidňující i provokativní, která je doplněna souborem stylizovaných starých bankovek. Jaká je hodnota platidla, a jaká je hodnota uměleckého díla? To druhé se dozvíte na baru, kde bude k dispozici seznam obrazů i s jejich cenami!

KREATIVNÍ INDIVIDUÁLNĚ ZAMĚŘENÉ VÝTVARNÉ KURZY

2014/2015

Kurzy jsou určeny pro: předškolní děti
školní děti
dospělé
mládež

Termíny lekcí:
úť 17:00 - 18:30 (děti, at. Cejl)
st 17:00 - 18:30 (děti, at. Draken)
čt 18:30 - 20:30 (dospělí, at. Draken)

Cena za pololetí:
90 min./týden...1 800,-Kč
120 min./týden...2 800,-Kč

Kontaktní osoba:
Miroslava Maixnerová
723 400 456
miroslava.maixnerova@post.cz

Ateliéry:
Cejl 90, zast. Vojenská nem.
Draken, Kraví hora

JARMILA KUBÍČKOVÁ: DIVADELNÍ DENÍK 1932–1934

Jarmila Kubičková (1917–1974) sestra malíře Jánuše Kubičky (1921–1993) se narodila se v Nových Hradech u Vysokého Mýta. Otec, sochař Josef Kubiček (1890–1972), žák Myslbekův se stýkal s předními českými umělci, z nichž nejbližšími rodinnými přáteli byli Jiří Mahen a Jan Trampota. V roce 1924



přesídluje s rodiči a bratrem Jánušem do Brna-Králova Pole. Ve 30. letech často navštěvovala divadelní představení a v tomto období také vzniká její Divadelní deník, do kterého si systematicky zaznamenávala kostýmy z jednotlivých inscenací. Studovala dějiny umění na Filozofické fakultě UK v Praze u profesora Antonína Matějčka. S manželem se

oba se angažovali v Československé sociální demokracii. Po jejím násilném sloučení s KSČ odcházejí v první vlně české emigrace do Švýcarska. Zde Jarmila váže knihy a zdokonaluje svou schopnost rychločtení. Navštěvuje také přednášky Carla Gustava Junga. V roce 1952 se oba přestěhovali do New Yorku, kde se později stala ředitelkou velkého komplexu lékařských knihoven. Jako americké občance jí byla až v roce 1973 povolena návštěva Československa. Po pětadvaceti letech v emigraci navštěvuje poprvé matku a bratra s rodinou. Umírá 24. srpna 1974 v New Yorku. (www.art-kubicek.cz)

Návštěva galerie je možná ve všední dny 9–16 hodin nebo po domluvě na tel.: 533 332 032.

*Malá galerie VÚVEL
Divadelní deník 1932-34 (18. srpna – 30. září 2014)*



„LEGENDY VETKANÉ DO LÁTKY“

Textilní obrazy Molas vznikají v komunitách indiánů Kuna v Panamě a v Kolumbii. Jejich zrod byl pravděpodobně inspirován tělovými malbami a tetováním. Podle pověsti to byla bohyně Kabayaí, která naučila ženy vyrábět své oděvy tak, aby každý z nich byl rozdílný a neopakovatelný svými vzory a barvami. Častým motivem molas je zobrazení labyrintu, který symbolizuje komplexní propojení člověka s přírodou, tropickými rostlinami a zvířaty. Výrazné barvy a geometrické obrazce mají často mytologický význam a zobrazují stvoření světa se symboly zvířat a rostlin, typických pro oblast obývanou indiány Kuna. Molas jsou součástí tradičního oděvu a vždy tvoří dvojice – i samo slovo Mola označuje dvojici ornamentů či symbolů. Indiáni Kuna také rovněž věří, že každý člověk, zvíře či rostlina má svého skrytého dvojníka „supurba“. Molas připomínají listy prastaré knihy, do níž indiánské ženy zaznamenávají své chápání světa a vesmíru, legendy, písně i básně svého kmene. Tato výstava je součástí festivalu španělské a iberoamerické kultury IBÉRICA 2014.

*Malá galerie VÚVEL
Legends vetkané do látky (1. července – 17. srpna 2014)*



JAN WOLF jr. – KNOW HOW

Výstava obrazů akcentací živých témat Mgr. Jana Wolfa jr. ve Staré slévárně Vaňkovky v Brně v září (vernisaž se uskutečnila 5. 9. 2014). Program Hip hop performance Mc Shem & Dj Fishhead [EAC] a interview autora ocenil dav přátel a návštěvníků. AURA-UB

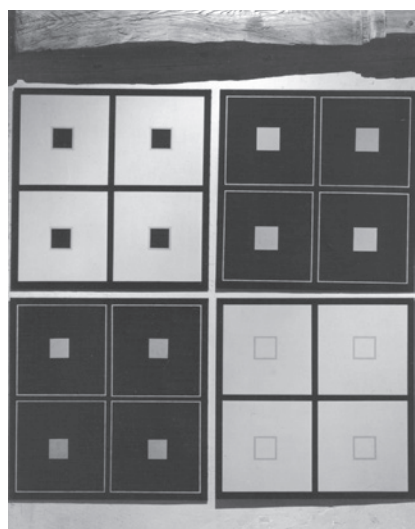
*Galerie Vaňkovka – Slévárna
Jan Wolf jr. – Know how
5. září – 2014*



JEDEN A JEDNA / GEOMETRIE — Vladimíra Sedláková, Martin Skalický

Od konce března do poloviny května 2014 proběhla v Divadle Reduta v Brně výstava dvou autorů současné české výtvarné scény: malířky Vladimíry Sedlákové (1952, Akademie výtvarných umění v Praze) a sochaře Martina Skalického (1976, Fakulta výtvarných umění VUT v Brně).

Koncepci výstavy a výběr umělců připravili kurátoři Irena Velková a Miroslav Jiřele, úvodním slovem výstavu zahájila Barbora Lungová. Název výstavy „Jeden a jedna / geometrie“ jako kdyby parafrázoval název díla „Jedna a tři židle“ (One and Three Chairs, 1965, MoMA, New York, USA) amerického umělce Josepha Kosutha. Lingvistická podobnost číslovkových kontextů „jeden – jedna“ a „jedna – tři“ odpovídá i tematické shodě: principu porovnávání. Kosuthovo porovnání židle definované slovníkovým heslem, zachycené na černo-



Obr. 1: Instalace v Galerii Sýpka, 1990. Vladimíra Sedláková, AS IX - OTB - 05, kombinovaná technika, 120 x 120 cm (4 kusy), 1990. Foto: R. Chatrný.

Obr. 2: (zcela nahoře): Vladimíra Sedláková, AS IX - OTB - 05, kombinovaná technika, 120 x 120 cm, 1990 /Martin Skalický, GA - T 14 012, textil, dřevo, kov, 2014 /Martin Skalický, GA - T 14 011, textil, dřevo, kov, 2014 /Martin Skalický, GA - T 14 010, textil, dřevo, kov, 2014 /Vladimíra Sedláková, AS IX - OTB - 05, kombinovaná technika, 120 x 120 cm (2 kusy), 1990. Foto: Kiva.

bílé fotografii a reálně přítomné je v případě výstavy v Divadle Reduta jako kdyby parafrázováno porovnáním dvou vybraných autorských přístupů k myšlenkovému a výtvarnému znázornění jazyka geometrie. Takto předeslaná konceptuální souvislost názvu výstavy, rozšiřená o pojem výtvarná „geometrie“, nenechala nikoho na pochybách, že se bude jednat o jeden z výstavních počínů na poli geometrického a konceptuálního umění.

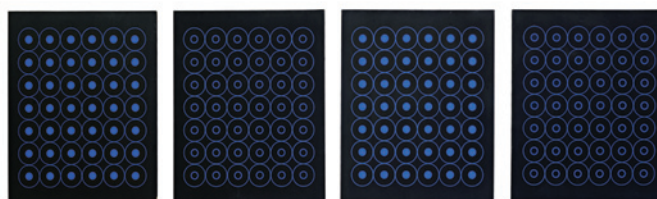
Ve výstavních prostorách Divadla Reduta byla představena díla dvou umělců, které spojuje kromě konceptuálně-geometrického i minimalistické zaměření. Rozdíl obou autorů na poli věkovém se na

poli uměleckém proměnil v názorovou shodu představovanou obdobnými výtvarnými východisky. V dílech obou bylo patrné používání minimalistických metod, zejména serielní řazení elementárních výtvarných forem, rozvíjení systému založeného na aplikaci motivu pravouhlé mřížky, používání pravdivých materiálů, vnímání vztahu děl a prostředí.

Vladimíra Sedláková navázala na loňskou retrospektivní výstavu v Muzeu města Brna na hradě Špilberku a představila v Divadle Reduta další průřez svojí tvorbou, kterou se již zapsala do historie českého výtvarného umění. Každé výstavní patro bylo věnováno jednomu významnému tvůrčímu údobí umělkyně. S ohledem na komornost výstavních prostor byla většina obrazových celků představena ve fragmentární, neúplné podobě, což s ohledem na jejich minimalistické pojetí s možností libovolně kombinovatelného serielního řazení nebralo dílům na váze. V přízemí byly částečně nezávisle na sobě vystaveny tři obrazy z tetraptychu, představeného poprvé roku 1990 na první výstavě Galerie Sýpka ve Vlčkově (výstava s názvem „Sýpka 7-90“ proběhla v termínu 9. 6. - 24. 6. 1990, vystavovali: V. Baránková, J. Hadlač, D. Chatrný, L. Ochrymčuk, V. Sedláková, M. Štolfa, J. Valoch, úvodní slovo J. Šálková). Srovnání původní instalace z roku 1990 a této instalace z roku 2014 jsou patrné z obr. 1 a obr. 2.

V těchto dílech lze nalézt zaujetí Vladimíry Sedlákové strukturou materiálu tak, jak ji prezentovala v první polovině 90. let 20. století v zastřešujícím cyklu „Struktury a drsnosti“, z něhož byl v Divadle Reduta zastoupen další obrazový celek – tetraptych znázorňující pravidelný rastr modrých kol na černém pozadí (obr. 3). Tetraptych byl poprvé vystaven na autorské výstavě Vladimíry Sedlákové v Galerii Václava Špály v Praze roku 1994, podruhé na společné výstavě Vladimíry

pokračování na str. 12



Obr. 3: Vladimíra Sedláková, Z cyklu „Struktury a drsnosti“, kombinovaná technika, plátno, 145 x 120 cm (4 kusy), 1994. Foto: Kiva.

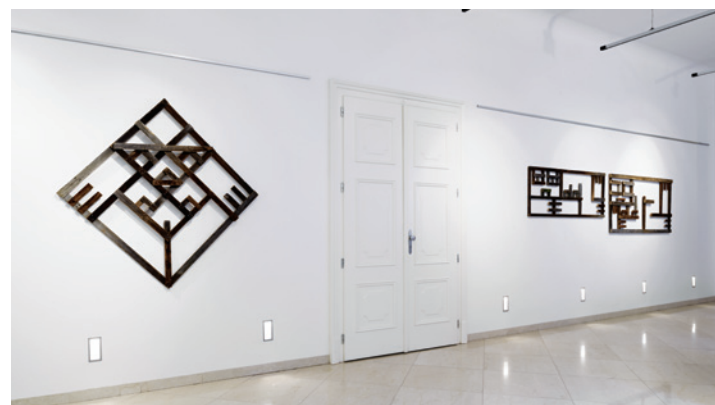
JEDEN A JEDNA / GEOMETRIE — Vladimíra Sedláková, Martin Skalický

pokračování ze str. 11

Sedlákové, Stanislava Zippeho a Pavla Rudolfa, uspořádané roku 1996 kurátorem Zbyňkem Sedláčkem k 75. narozeninám Vladislava Mirvalda v Okresním muzeu Louny. Je patrné, jak se umělkyně ztotožňuje s ostrými barevnými přechody, odklonem od klasicky pojmávané abstraktní kompozice, příklonem k seriálnímu opakování elementárního geometrického motivu a pojednáním plochy obrazu v pravidelném rastru.

Výtvarný přístup Vladimíry Sedlákové je inspirován metodami strojního inženýrství, tedy světem exaktní techniky, nikoli flexibilní kombinatorikou a náhodnou uměleckou hrou. I v době, kdy k tvorbě začala využívat počítač, zůstala věrná křehkým liniím rýsovaným černou tuší, nikdy neopustila techniku malířsky pojednaných, komponovaných partií zůstávajících ozvěnou studií na Akademii výtvarných umění v Praze v ateliéru profesora Jana Smetany. Prostřednictvím tzv. počítačového umění nabývala její tvorba čím dál oproštěnější podobu, díla byla koncipována pro jedno či více míst naráz jako jakási svébytná interpretace tzv. „site-specific“ objektů.

Martin Skalický představil v Divadle Reduta své nejnovější plastiky z textilu (GA-T) a ze dřeva (GA-D). Náměty na



Obr. 4: Martin Skalický, GA - D 14 004, GA - D 14 003, GA - D 14 002, dřevo, kov, 2014. Foto: Kiva

dílech z textilu byly tvořeny řadami kovových hřebíků, náměty dřevěných plastik byly tvořeny z latí. V námětech na první pohled abstraktních bylo možné sledovat dvě roviny významu. Primární byla konceptuálně-geometrická kompozice linií křížících se v pravých úhlech. Sekundární byl figurální a erotický motiv, lineárně schematizovaný, redukován do podoby piktogramů, patrný až při bližším, podrobnějším pozorování. Názvy děl (např. GA - T 14 004) byly obdobně kódovány jako názvy děl Vladimíry Sedlákové z roku 1990 (AS IX - OTB - 05 - viz obr.1, 2).

U Martina Skalického je patrná snaha o redukcí tvaru a minimalistickou čistotu formy. Nejedná se však o čistou abstrakci jako u Vladimíry Sedlákové, ale o díla, v nichž zůstává zachován konkrétní námět - figura. Figurální téma je pro-

pracováno do čtyř variant: postava stojící, klečící, pololežící a ležící na zádech. Autor ztvárňuje lidské tělo abstrahováním jeho částí do elementárních geometrických tvarů. Hlavu, trup a končetiny tvoří jednoduché obdélníky. Rozlišení mezi mužskou a ženskou figurou je rozpoznatelné zejména prostřednictvím ženských znaků (oči, ústa, prsa, prsty na ruce a nohu, klín - obr. 4). Některé mužské figury jsou abstrahovány natolik, že genitálie nejsou patrné (obr. 5), anebo se také jedná o figury žen nebo o rozlišení pomocí symboliky barev. Uvádění větší míry podrobností ženského těla svědčí o vyšším zájmu o ženskou než o mužskou figuru. Na dřevěných plastikách jsou ženy jasněji identifikovatelné než na textilních a ze znázorněných ženských znaků je zřejmé, že se jedná o akty.

Autorovo zaujetí figurou, včetně porovnávání vzhledu mužského a ženského těla, je obdobně nezúčastněné a odosobněné jako v cyklu „Pornamenty“ z roku 2002. Zatímco díla z tehdejší doby jsou pojednávána ornamentálně opakovanou pornografickou fotografií zachycenou v určitý časový moment, díla z dnešní doby jsou pojata jako statické portréty se záměrně primitivistickým podáním. Znázorněná figura



Obr. 5 (zleva): Martin Skalický, GA - T 14 012, textil, dřevo, kov, 2014 / Martin Skalický, GA - T 14 011, textil, dřevo, kov, 2014. Foto: Kiva

již není konkrétní osobou, nýbrž archetypem muže a ženy, jejichž nahota má funkci archetypálního znaku.

Abstraktní, symbolický přístup Martina Skalického ke znázornění tématu figury je vyjádřen obdobně původním, opětovně použitým materiálem: vizuální skromnost dřeva a textilu svědčí o snaze obracet se k tradičním pravzorům, kdy tradiční materiály a základní postavy muže a ženy dodávají dílu nadčasovost.

Oba přístupy - příklon Vladimíry Sedlákové k výtvarnému přehodnocování motivů ze světa techniky a znázorňování figurálních motivů Martinem Skalickým - bylo možné na výstavě „Jeden a jedna / geometrie“ v Divadle Reduta nejenom porovnat, tj. sledovat vzájemné rozdíly a paralely, ale díky retrospektivnímu přístupu kurátorů k dílu Vladimíry Sedlákové také nahlížet v širším časovém rozpětí. -AS-

ROZHLED - informace o výstavách ve městě Brně, které se uskutečnily či právě probíhají
Registrováno pod ev. číslem MK ČR E 21246.
Hlavní editor: *Josef Bubeník*; vydává nakladatelství STYLOS, IČO 68623631, Nová Ves 71, PSČ 664 91 ve spolupráci s CED p.o., Zelný trh 9, Brno, ředitel CED: *Petr Oslzlý*; manažer Projektu CED: *Ondřej Navrátil*
© STYLOS 2014
Příští číslo vyjde 15. 12. 2014, uzávěrka 5. 12. 2014.
www.irozhled.cz, inforozhled@email.cz

GALERIE KATAKOMBY

ZELNÝ TRH 9 / BRNO / TEL.: 542 123 428
GALERIE@CED-BRNO.CZ / WWW.GALERIE-KATAKOMBY.CZ

Michal Matzenauer — Martin Frind — David Janouch
DVA MALÍŘI A JEDEN SOCHAŘ (PRAHA)

Zahájení výstavy proběhne 14. října 2014 v 18 hodin,
a potrvá do 15. listopadu 2014.

VÁS ZVE NA VÝSTAVU